

Progetti Concorsi

Il Sole 24 ORE

41
24-29
OTTOBRE
2016

Supplemento
al n. 41
Anno XX
Poste lt. sped. in A.P.
D.L. 353/2003
Conv. L. 46/2004,
art. 1, 1,
DCB Roma

BANDI

A Genova maxigara di progettazione da 9,9 milioni per la galleria scolmatrice del torrente Bisagno

LERBINI A PAGINA **IV**



Abbonati su
www.ilsole24ore.com/BCEdilizia

o usa il codice QR!

IN QET



I cinesi Mad Architects crescono in Italia (oltre che a Parigi)

Una novantina di professionisti. Quattro sedi a Pechino, Los Angeles, New York e Roma. Un fatturato di 4,5 milioni di euro nell'ultimo anno con una previsione di oltre 6 per quello corrente. È l'identikit dello studio Mad Architects guidato dall'architetto cinese Ma Yansong, che da qualche anno ha messo un piede anche in Italia. ■



www.ediliziaeterritorio.ilsole24ore.com

A prodotti e materiali si chiedono performance severe di qualità e flessibilità

L'edificio del futuro? Green e antisismico

DI MILA FIORDALISI

Soluzioni in grado di abbattere i consumi degli edifici, proteggerli dagli eventi sismici, rinnovarli nelle funzionalità aggiungendo "features" figlie del digitale. Il tutto possibilmente in mix. È questo il nuovo mantra dell'edilizia. Non più solo efficienza energetica. Non più solo antisismica. Gli edifici del futuro devono, come requisito minimo, essere sicuri e smart, poco energivori e progettati in maniera "scalabile", ossia pensati per adattarsi alle esigenze prossime venture. Queste alcune delle considerazioni emerse in occasione dell'edizione 2016 del Saie andata in scena a Bologna dal 19 al 22 ottobre scorso. E alle soluzioni innovative il Saie dedica una sezione ad hoc, il Saie Innovation. Da una selezione che ha preso in considerazione 164 proposte candidate sono stati selezionati 27 prodotti innovativi. ■

SERVIZIO ALLE PAGINE II-III

LA TOP TEN DELLE PROPOSTE INNOVATIVE DELL'INDUSTRIA



ATLANTE ARCHITETTURA



L'hotel rinasce dopo il restyling con legno e vetro

DI MONICA ZERBONI

Risultato di un concorso di idee ad invito, il nuovo Hotel Edenselva a Selva di Val Gardena nasce come ampliamento e riqualificazione di un preesistente albergo situato ai margini del paese, in prossimità delle piste da sci. Vincolante era dunque l'esigenza di creare una struttura che armoniosamente inserita nella natura riproponesse forme e materiali della tradizione locale, se pur reinterpretati in maniera contemporanea.

Il progetto vincitore, degli architetti Sara Gasparotto e Paolo De Martin specializzati in bioarchitettura, è stato realizzato secondo i criteri di sostenibilità ambientale stabiliti dall'agenzia Casa Clima della provincia di Bolzano in materia di complessi alberghieri: basso impatto ambientale, alta efficienza energetica e uso di materiali naturali. ■

TESTO INTEGRALE E GALLERY SUL SITO
www.ediliziaeterritorio.ilsole24ore.com

Bologna, concorso per il «revamping» dell'area fieristica



■ Vista dell'area fieristica di Bologna

L'annunciato progetto di "revamping" dell'area fieristica di Bologna sarà preceduto da un concorso. Lo ha detto Francesco Boni, presidente di BolognaFiere durante l'inaugurazione del Saie, il tradizionale salone dell'edilizia e delle costruzioni. Il concorso sarà rivolto a ingegneri e architetti. Il concorso ha lo scopo di tenere in considerazione anche la qualità architettonica nell'intervento di profondo rinnovamento dell'area. La riqualificazione sarà realizzata entro l'arco di prossimi 4-5 anni.

Il piano di revamping per il quartiere fieristico di BolognaFiere, ha detto Boni, avverrà «con un nuovo concetto di spazialità, in linea con criteri di bellezza e

sostenibilità». La riqualificazione (con efficientamento) porterà in dote al quartiere fieristico un significativo incremento di spazi, pari a 11 ettari aggiuntivi, di cui 40.500 mq di superficie utile aggiuntiva a vantaggio dell'area espositiva interna, nei vari padiglioni. Ci sarà anche una nuova area logistica di 45mila mq e un maxi impianto fotovoltaico sulle ampie coperture a disposizione.

Il concorso non è stato l'unico annuncio importante della giornata. Infatti è arrivata la conferma ufficiale che il Saie diventerà biennale. Dunque tornerà a Bologna nel 2018 mentre il prossimo anno l'edilizia esporrà al MadeExpo di Milano.

M.Fr.

© RIPRODUZIONE RISERVATA

Il Sole 24 ORE BUSINESS CLASS
CASA, EDILIZIA E TERRITORIO

In offerta
a soli € 199,00+IVA
anziché € 349,00+IVA

-42%

www.ilsole24ore.com/BCEdilizia

NEL SITO



Una medaglia d'oro per 27 prodotti edili a «impatto zero»

Sono 27 i prodotti che si sono aggiudicati la medaglia d'oro nell'ambito del "Saie Innovation-verso impatto zero". L'iniziativa è promossa dal Saie in collaborazione con Ongre-

ning (sito dedicato ai prodotti e alle tecnologie del green building) con il patrocinio dell'Ambiente. ■

FOTOGALLERY SUL SITO



www.progettieconcorsi.ilssole24ore.com

Le innovazioni per le costruzioni presentate al Saie

I nuovi «driver»? Prodotti naturali e super-sicuri

PAGINE A CURA DI MILA FIORDALISI

Soluzioni in grado di abbattere i consumi degli edifici, proteggerli dagli eventi sismici, rinnovarli nelle funzionalità aggiungendo "features" figlie del digitale. Il tutto possibilmente in mix.

È questo il nuovo mantra dell'edilizia. Non più solo efficienza energetica. Non più solo antisismica. Gli edifici del futuro devono, di default, essere sicuri e smart, poco energivori e progettati in maniera scalabile, ossia pensati per adattarsi alle esigenze prossime venture.

Queste alcune delle considerazioni emerse in occasione dell'edizione 2016 del Saie andata in scena a Bologna dal 19 al 22 ottobre scorso.

Il Salone dell'edilizia non a caso è sempre più orientato verso l'innovazione. E alle soluzioni innovative dedica una sezione ad hoc, il **Saie Innovation**. Promossa in collaborazione con Ongreening e con il patrocinio del Ministero dell'Ambiente, l'iniziativa nasce per selezionare le soluzioni più innovative già sul mercato e anche quelle prossime allo sbarco.

Ben 164 i candidati nelle nove categorie in concorso (dai materiali e sistemi costruttivi ai macchinari per l'edili-

Novità per esterni e interni che arriva da Carrara Block

Mattone con marmo riciclato

Un mattone smart, con gli scarti del marmo di Carrara. Il **Carrara Block di Catalyst** è un mattone riciclato utilizzabile per interni ed esterni in alternativa al mattone tradizionale. Come spiega l'azienda, i Carrara Block possono essere utilizzati alla stregua dei comuni mattoni in laterizio e possono essere utilizzati per le murature portanti in assenza di travi e colonne di cemento armato, fino a una certa altezza dei fabbricati.

Possono anche essere usati in murature faccia a vista, armate, e coibentate. In dettaglio, il "mattone" ha tra le sue componenti principali la polvere di marmo, un rifiuto speciale di cavatura e segazione del marmo che da materiale inquinante assurge ad un ruolo di primo piano nella produzione del nuovo manufatto. A

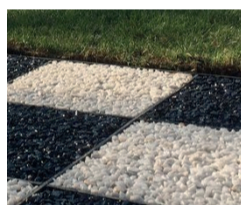


bassissimo impatto ambientale Carrara Block non necessita del processo di cottura in fornace: viene prodotto, infatti, attraverso la compressione delle materie prime che lo compongono, opportunamente umidificate. ■

© RIPRODUZIONE RISERVATA

L'idea di Pietranet

Superficie drenante per esterni



Pensato per viali, cortili, piste ciclabili, rampe e parcheggi, **Solidgravel di Pietranet** è un sistema di pavimentazione con armatura in polipropilene che permette di stabilizzare la ghiaia rendendola compatta.

Lo strato superficiale della ghiaia viene consolidato con SolidNet, al 100% permeabile e drenante. La soluzione consente di creare disegni e forme svariate, anche complesse. Le ghiaie selezionate con curve granulometriche conformi sono inoltre disponibili in varie colorazioni. La soluzione viene proposta sotto forma di kit completo di sacchi di ghiaia, pannelli alveolari da 120x80 cm e consolidante.

L'azienda, che punta molto sulle soluzioni green chiavi in mano ha ricevuto il Saie Innovation. «Oggi si vince se, oltre a essere competitivi, si risolvono i problemi ai consumatori - sottolinea l'azienda -. Cioè: rendere semplice e intuitiva l'applicazione di un prodotto e rendere disponibile ciò che serve». ■

© RIPRODUZIONE RISERVATA

La proposta di Tecnostrutture per lo smart living

Arriva il pilastro «domotico»

È pensato per lo smart living il pilastro Ptc a firma di **Tecnostrutture**. **Smart Ptc** oltre a essere un elemento costruttivo integra impianti e funzioni. Con componenti a led e schermi integrati si configura come un vero e proprio sistema domotico adattabile alle esigenze dei diversi ambienti nei quali è installato, dagli spazi pubblici - parcheggi, centri commerciali, biblioteche - a quelli privati come uffici e abitazioni. Una rivoluzione per l'architettura e l'edilizia moderna, sottolinea l'azienda, che offre la possibilità a ingegneri e architetti di inserire nei propri progetti elementi interattivi in grado di caratterizzare non solo gli spazi ma anche di incidere sull'esperienza dell'utente finale. La soluzione è frutto della collaborazione tra Tecnostrutture, Rndr Studio e Andrea Francesconi. Il connubio, assicura Tecnostrutture, non si fermerà a questo progetto ma altre novità saranno presto annunciate sempre per dare spinta all'innovazione nel mondo delle costruzioni. ■

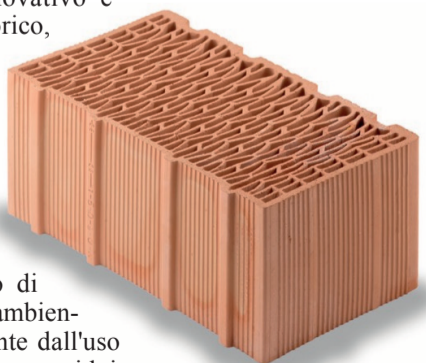


© RIPRODUZIONE RISERVATA

Blocco da costruzione a basso impatto di Studio MM

L'evoluzione del cocchiopesto

L'idea è nata per realizzare un materiale di riciclo con leganti e aggregati di origine naturale che sia anche un prodotto a basso impatto ambientale. È questa l'origine di **Coccio Blocco di Studio MM** sul podio del Saie Innovation. È un blocco da costruzione che, spiegano gli ideatori, soddisfa un mercato orientato all'economia circolare che chiede prodotti prestanti ma naturali. Innovativo è l'uso di un materiale storico, il cocchiopesto (laterizi riciclati tritati) abbinato a leganti naturali a base di calce, ma aggiungendo biotriturato per ottenere un blocco leggero e prestante basato su materiali di recupero, privo di cottura e basso impatto ambientale (grazie principalmente dall'uso di materiali di scarto come residui vegetali e polvere di laterizio e dall'assenza di cottura che evita quindi spreco energetico ed emissioni di CO2). Usando il prodotto nelle pareti viene mantenuto il comfort termigrometrico interno, limitando l'uso dell'impianto di climatizzazione, estivo e invernale. ■

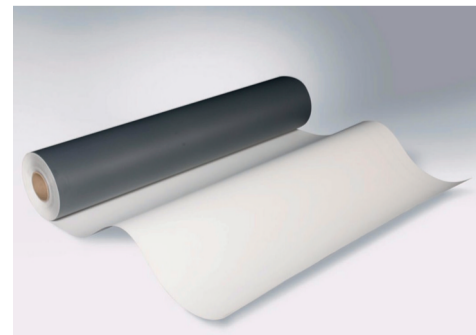


© RIPRODUZIONE RISERVATA

La soluzione di Polyglass per l'impermeabilizzazione

Manto sintetico per coperture

È un manto sintetico per l'impermeabilizzazione di coperture zavorrate, praticabili, pedonabili, carrabili e dei giardini pensili il **Mapeplan TB di Polyglass** (Mapei). Prodotto mediante un processo di multi-extrusion coating, armato con velo di vetro, la soluzione è a base di poliolefina flessibile (Fpo). Oltre all'elevata lavorabilità e saldabilità Mapeplan TB risulta resistente all'azione di radici e microrganismi e presenta un'ottima resistenza meccanica, assicura l'azienda, nonché flessibilità alle basse temperature, resistenza all'invecchiamento, ai raggi Uv, agli agenti atmosferici e permeabilità al vapore. La formulazione senza plastificanti include questa soluzione fra quelle che contribuiscono all'ottenimento di crediti per la certificazione energetica Leed. La giuria del Saie Innovation ha premiato il prodotto «per le rilevanti caratteristiche prestazionali, in particolare per quanto riguarda l'utilizzo nelle coperture a verde». ■



© RIPRODUZIONE RISERVATA

NEL SITO



Concorso Unindustria per l'Accademia green nella ex fabbrica

Si chiamano Michael McCarthy, Tom Parker, Paul Maher i professionisti che hanno firmato la proposta che ha vinto il concorso lanciato da Unindustria Bologna - in collaborazio-

ne con youngarchitects - per realizzare la «green academy» nella ex cartiera Dismeco a Marzabotto. ■

FOTOGALLERY SUL SITO



www.progettieconcorsi.ilssole24ore.com

zia passando per i software, le piattaforme di building automation, le tecnologie impiantistiche, le attrezzature da cantiere) a dimostrazione del fermento da parte delle aziende che operano nel nostro Paese in termini di investimenti in innovazione, declinati sotto forma di nuove soluzioni costruttive e anche di tecnologie per produrre materiali e sistemi di nuova generazione.

L'attenzione al green è alta. Ma la sicurezza - anche a causa degli eventi sismici tragici che negli ultimi anni hanno colpito il nostro Paese - è sicuramente la questione per eccellenza. Fra i 27 prodotti vincitori sono infatti

numerosi quelli alla voce "antisismica" o che comunque rientrano nel più ampio raggio delle soluzioni considerate sicure.

Oltre a materiali e sistemi costruttivi rientrano nella partita anche i software e i dispositivi per il telerilevamento, la diagnostica e il monitoraggio.

Gli esperti hanno indicato due trend che andranno a delineare lo scenario dei prossimi mesi: i: da un lato la presenza sempre maggiore di materiali naturali, riciclati e di recupero, opportunamente integrati per migliorarne le prestazioni.

Dall'altro l'offerta si diversifica verso soluzioni antisismiche, sia di ele-

menti strutturali sia di componenti. La sensibilità sulla questione della sicurezza abitativa starebbe progressivamente aumentando, anche se allo stato dei fatti buona parte degli edifici presenti nel nostro Paese non sono a norma o comunque necessitano di interventi di rinforzo. Ad ogni modo gli investimenti in innovazione consentiranno di abbattere i costi di intervento e di evitare ristrutturazioni invasive. E rimetteranno in moto il comparto dell'edilizia e, a catena, l'economia tutta. «I processi di innovazione rappresentano uno dei grandi motori del mondo industriale, in grado di influenzare positivamente la competitività

non solo della singola impresa, ma anche dell'intero settore», commenta Massimo Rossetti, professore associato in Tecnologia dell'architettura dell'Università Iuav di Venezia e presidente della giuria del Saie Innovation.

Le 27 soluzioni che si sono aggiudicate la medaglia d'oro, oltre a essere esposte al Saie potranno essere visionate - nell'arco del prossimo anno - seppur virtualmente sul sito internet di Ongreening. Fra le 27 soluzioni Progetti & Concorsi ha selezionato le 10 appartenenti alla categoria materiali, sistemi e tecnologie costruttive. ■

© RIPRODUZIONE RISERVATA

Tramezza Wienerberger con perlite o lana di roccia

Anche i mattoni hanno l'«anima»

Elevate prestazioni ambientali integrate con elevate proprietà antisismiche: queste le caratteristiche che hanno portato sul podio del Saie Innovation il **Porotherm Revolution** di Wienerberger.

La nuova tramezza caratterizzata da un'anima in perlite o lana di roccia è stata sviluppata specificamente per gli interventi di riqualificazione energetica, con l'obiettivo di migliorare le performance degli edifici e garantire un elevato comfort abitativo. Duraturo, ecocompatibile e traspirante il Revolution ha le caratteristiche irrinunciabili - evidenza l'azienda - per realizzare un sistema di isolamento termico moderno.

La gamma Porotherm Revolution è ideale laddove sia richiesta una ristrutturazione di edifici che presentano facciate di rilevanza storica e architettonica sottoposte a vincolo, in quanto permette di intervenire sia su pareti interne che esterne preservando l'estetica e il valore architettonico delle facciate. La gamma Porotherm Revolution è costituita da due linee di soluzioni: le tramezze Porotherm Plana+ Revolution con anima in lana di roccia e la linea Porotherm Plan Plus Revolution riempito con perlite, entrambe le tipologie sono disponibili in tre spessori da 8, 12 e 18 cm. ■



© RIPRODUZIONE RISERVATA

Idea Piz Cladding System

Il pannello che assorbe poca acqua



È a base di nanomateriali la tecnologia che ha consentito a **Piz Cladding Systems** di ottenere, a partire dall'inizio del 2016, l'effetto Loto sulla superficie dei propri pannelli. Il sistema consente un aumento dell'angolo di contatto tra acqua e superficie del pannello ora pari a circa 140° che si traduce in elevata repellenza all'acqua e quindi una diminuzione superiore al 50% di assorbimento.

Questo risultato abbatte la germinazione di muffe o micro organismi, garantisce una maggiore durabilità alla facciata rivestita con il sistema Piz anche in termini di resa estetica e diminuisce le necessità di pulizia e manutenzione a tutto vantaggio dunque anche dei costi di gestione. Di fatto, spiega l'azienda, il sistema consente quasi un'auto-pulizia della superficie. Il sistema di rivestimento Piz è utilizzabile per gli edifici civili e industriali. Il pannello è fatto da uno strato di malta cementizia fibrorinforzata modificata accoppiata a un lastra di materiale isolante. Il sistema è utilizzabile anche nell'ambito di progetti di riqualificazione energetica e recupero strutturale. ■

© RIPRODUZIONE RISERVATA

La proposta di Cnm Greentech per isolare la casa

Canapa in pannelli (colorati)

Il capostipite di una nuova generazione di biomateriali: questa la definizione che **Cmf Greentech** dà a **CanapaLithos**, materiale frutto della sintesi tra una biomassa di canapa e il legante Pappa Reale. Completamente slegato dalla filiera del petrolio e privo di formaldeide, CanapaLithos si

presenta in tipologie di pannelli di varie dimensioni ciascuno studiato per rispondere a specifiche esigenze in termini di isolamento termico e acustico e anche sulla base dell'utilizzo ossia a livello di pareti o solai, contropareti e coperture, ma anche per la realizzazione di cappotti esterni o interni. La canapa è un ottimo isolante termico e acustico e resiste alle muffe ed è durevole. Tutte le versioni del prodotto sono disponibili anche colorate per rispondere alle esigenze di progettazione architettonica. ■



© RIPRODUZIONE RISERVATA

Da Prefa l'elemento di grande formato per coperture

Tegola «large» in alluminio

Progettata per adeguarsi alle esigenze della progettazione architettonica la nuova tegola in alluminio **R.16** di **Prefa** consente di ottenere l'effetto ottico della copertura compatta. Per ottenere un mq di superficie sono sufficienti meno di quattro tegole visto che ciascuna misura 70 per 42 cm (0,7 cm di spessore). È proprio il grande formato il plus che ha consentito a Prefa di aggiudicarsi una delle medaglie d'oro nell'ambito del Saie Innovation.

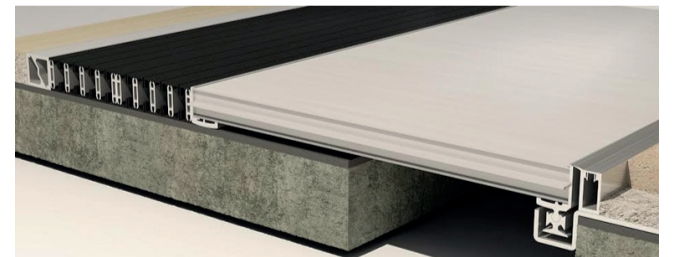


Come le tegole delle altre collezioni anche la R.16 è molto resistente all'usura e l'alluminio garantisce anche stabilità considerato che si tratta di un materiale che risente molto poco delle condizioni atmosferiche esterne e delle temperature. Otto le colorazioni disponibili, incluso l'alluminio naturale. E in catalogo ci sono anche una serie di accessori coordinati, dalla grandolina alla manovana, dal coppluvio al copricolmo, passando per giunti e griglie. ■

© RIPRODUZIONE RISERVATA

Soluzione TecnoKgiunti per il consolidamento

Giunto sismico per pavimenti



La serie **K 3D** è il giunto sismico di casa **TecnoKgiunti** risultato vincitore unico nella categoria Sistemi materiali e tecnologie per il consolidamento e la protezione sismica del Saie Innovation. Si tratta di un sistema di giunzione a pavimento per giunti strutturali fino a 1000 mm di ampiezza, soggetti a movimenti fino a +/-950 mm, in strutture soggette a grandi movimenti come strutture con isolamento alla base (isolamento sismico) o alte, anche a elevato traffico veicolare. Il sistema, a sezione rettangolare privo di alette laterali di sotto-pavimentazione e di viti in vista, è realizzato mediante carrello centrale rigido in alluminio zigrinato antiscivolo a vista e guarnizione armata laterale in gomma ad alta resistenza ai carichi verticali. Il movimento in asse al giunto è consentito dallo scorrimento laterale del carrello su un sistema di rulli interno al giunto per non interferire con le pareti. ■

© RIPRODUZIONE RISERVATA

IN QET



Monte Porzio Catone, concorso di idee per Villa Gammarelli

Concorso di idee a Monte Porzio Catone. La gara riguarda la progettazione della riqualificazione e valorizzazione dell'immobile denominato Villa Gammarelli. Il montepremi complessivo è di 20mila euro, di cui 15mila al vincitore, 4.500 euro al secondo classificato e 500 euro per il terzo in graduatoria. La gara rimane aperta fino al 30 gennaio 2017. ■



www.ediliziaeterritorio.ilssole24ore.com

ITALIA

■ gare ■ concorsi

Alessandria - Comune di Acqui Terme

Indirizzo: Ufficio Protocollo - Piazza Levi, 12 Cap 15011 Acqui Terme (AL)

Oggetto: Concorso di idee. Concorso di idee per il progetto di riqualificazione della fontana di Piazza Giacomo Matteotti
Montepremi: importo complessivo 1.800,00 - primo classificato 1.000,00 - secondo classificato 500,00 - terzo classificato 300,00
■ Termine: 28/11/2016

Foggia - Comune di Faeto

Indirizzo: Sede - Via Cappella, 1 Cap 71020 Faeto (FG)

Oggetto: Procedura aperta. Servizi tecnici di progettazione definitiva/esecutiva, relazione geologica, indagini geologiche e geognostiche con prove di laboratorio, coordinamento della sicurezza in fase di progettazione ed esecuzione, direzione dei lavori, assistenza al collaudo, liquidazione e contabilità relativi agli interventi di mitigazione del rischio idrogeologico del centro abitato della zona Giarrosetta.

■ Compenso: 181.937,59
■ Lavori: 1.730.000,00
■ Termine: 22/11/2016

Genova - Commissario Straordinario per la Regione Liguria di Genova

Indirizzo: Sede - Piazza De Ferrari, 1 Cap 16121 Genova (GE)

Oggetto: Procedura aperta. Galleria Scolmatrice del Torrente Bisagno in Comune di Genova Il lotto — Affidamento del servizio di progettazione esecutiva e, con opzione, della direzione lavori e del coordinamento della sicurezza.

■ Compenso: 9.928.118,91
■ Termine: 18/11/2016

L'Aquila - Comune di L'Aquila

Indirizzo: <https://laquila.stazioneappalti.it> - gara telematica - Cap L'Aquila (AQ)

Oggetto: Procedura aperta. Affidamento dei servizi tecnici di progettazione definitiva, esecutiva, coordinamento della sicurezza in fase di progettazione ed esecuzione e direzione dei lavori, relativi ai lavori di riparazione e adeguamento sismico della scuola d'infanzia e primaria di Pianola, classificata «E» a seguito del sisma del 6.4.2009.

■ Compenso: 313.000,00
■ Termine: 21/11/2016

Oristano - Unione dei Comuni Parte Montis di Mogoro

Indirizzo: Sede - Gara telematica - www.sardegnaecat.it Cap Mogoro (OR)

Oggetto: Procedura aperta. Concorso di progettazione ex art. 152, comma 4, del D.Lgs. 50/2016, per gli interventi di ristrutturazione e riqualificazione delle strutture scolastiche primarie e secondarie di primo grado nei Comuni di Mogoro e Masullas, nonché riqualificazione e ottimizzazione degli spazi della scuola dell'infanzia del Comune di Gonnostramatza. Determina a contrarre: n. 19 del 7.10.2016.

■ Montepremi: Importo del premio 27.592,47
■ Termine: 10/01/2017

Oristano - Unione dei Comuni Montiferru Sinis di Milis

Indirizzo: Sede - Piazza Marconi, 4 Cap 09070 Milis (OR)

Oggetto: Concorso di progettazione. CONCORSO PROGETTAZIONE "Realizzazione del Polo Scolastico Intercomunale Energie in rete" - Piano straordinario di edilizia scolastica Iscol@ Programma Asse I - Scuole del nuovo millennio - Comuni di Nurachi e Zeddiani
Montepremi: importo complessivo 17.579,97 - primo classificato 12.305,97 - secondo classificato 3.516,00 - terzo classificato 1.758,00
■ Termine: 24/01/2017

Roma - XI Comunità Montana del Lazio - Castelli Romani e Prenestini di Rocca Priora

Indirizzo: Ufficio Protocollo - Via della Pineta, 117 Cap 00040 Rocca Priora

Oggetto: Concorso di idee. Concorso di idee per la progettazione della riqualificazione e valorizzazione dell'immobile denominato Villa Gammarelli in comune di Monte Porzio Catone
Montepremi: importo complessivo 20.000,00 - 1° premio 15.000,00 - 2° premio 4.500,00 - 3° premio 500,00
■ Termine: 30/01/2017

Roma - Comune di Marino

Indirizzo: Ufficio Contratti - Largo Palazzo Colonna, 1 Cap 00047 Marino

Oggetto: Concorso di idee. Concorso di idee per progetti da realizzarsi all'interno dell'immobile sito in Via dei Glicini - Marino

■ Montepremi: importo al vincitore 2.000,00
■ Termine: 18/12/2016

Sassari - Comune di Bono

Indirizzo: Sede - Corso Angioy, 2 Cap 07011 Bono (SS)

Oggetto: Procedura aperta. Concorso di progettazione per la riqualificazione del complesso scolastico istituto comprensivo sito in Bono — Via Tirso

■ Montepremi: aAlore del premio 27.937,47
■ Termine: 24/01/2017

Incarico da 10 milioni di Invitalia per progettare la galleria scolmatrice

Genova, maxibando per il torrente Bisagno

PAG. A CURA DI ALESSANDRO LERBINI

Bando di progettazione record a Genova. Incarico da 10 milioni per mettere in sicurezza il Bisagno. Invitalia ha pubblicato la gara per il servizio di progettazione esecutiva e, con opzione, della direzione lavori e del coordinamento della sicurezza in fase di esecuzione del 2° lotto dei lavori relativi alla realizzazione della galleria scolmatrice del torrente.

Il valore stimato dell'appalto, Iva esclusa, è di 9.928.118 euro, mentre i lavori ammontano a 145 milioni. L'appalto non è suddiviso in lotti in quanto è indispensabile, da un lato, garantire una progettazione organica ed omogenea e, dall'altro, assicurare l'uniformità dei processi, nel caso in cui emerga la necessità di affidare, per carenza di organico della stazione appaltante, la direzione dei lavori al medesimo soggetto incaricato della progettazione.

L'intervento, a parziale modifica del progetto definitivo del 2007, prevede la realizzazione dell'opera di presa sul torrente Bisagno, in località Sciorba, di un canale artificiale - da eseguirsi parte in sub-alveo e parte sotto strada - di adduzione alla galleria



scolmatrice e della galleria scolmatrice vera e propria. Viste le difficoltà logistico-ambientali riscontrate durante l'esecuzione del 1° lotto di lavori, risulta necessario eseguire lo scavo della galleria di adduzione principale, da un unico fronte lato monte, prevedendo l'utilizzo di macchina Tbm.

Questo comporta la modifica, che dovrà essere prevista nel progetto esecutivo, della sezione trasversale tipo della galleria stessa da polacentrica, come originariamente previsto dal progetto definitivo del 2007, a circolare.

Le proposte saranno valutate in base all'offerta tecnica (massimo 80 punti), all'offerta economica (15 punti) e al tempo (5 punti). I documenti dovranno pervenire entro il 18 novembre tramite sistema

telematico all'indirizzo <https://gareappalti.invitalia.it>, previa registrazione e abilitazione.

Salini Impregilo, a pochi giorni dall'ultimo evento catastrofico che aveva colpito la città di Genova nell'ottobre 2014, aveva donato alla città di Genova il progetto esecutivo per la messa in sicurezza del torrente Bisagno permettendo in questo modo di poter iniziare la realizzazione dell'opera in tempi brevi e riducendo i costi a carico delle istituzioni: una donazione di un progetto del valore di oltre 77 milioni di euro.

Il progetto nel suo complesso è suddiviso in lotti funzionali: l'intervento di Salini Impregilo è relativo al tratto compreso fra il rilevato ferroviario di Genova Brignole e via Santa Zita. ■

© RIPRODUZIONE RISERVATA

Gare per la primaria di Pianola e per il penitenziario di Castelfranco Al via scuola all'Aquila e carcere in Emilia

Edilizia scolastica e carceraria: in gara due incarichi professionali all'Aquila e a Castelfranco Emilia. Il Comune dell'Aquila manda in gara i servizi tecnici di progettazione definitiva, esecutiva, coordinamento della sicurezza in fase di progettazione ed esecuzione e direzione dei lavori, relativi ai lavori di riparazione e adeguamento sismico della scuola d'infanzia e primaria di Pianola, classificata «E» a seguito del sisma del 6 aprile 2009.

A base di gara viene posto il progetto preliminare, redatto dall'amministrazione aggiudicatrice, completo delle risultanze delle analisi svolte sulle strutture, del relativo rapporto tecnico di prova e della relazione geologica. Il valore del servizio è di 313mila euro. L'attività di progettazione richiesta al soggetto incaricato è comprensiva anche di quella antincendio, acustica ed energetica. L'avviso rimane aperto fino al 21 novembre.

Il Ministero Infrastrutture e Trasporti - Provveditorato Interregionale per le Opere Pubbliche Lombardia Emilia Romagna - ha pubblicato la



gara per la progettazione generale preliminare e definitiva, e della progettazione esecutiva di un lotto funzionale, nonché l'incarico del coordinamento della sicurezza in fase di progettazione dei lavori di risanamento conservativo ed adeguamento del padiglione detentivo della casa di reclusione di Castelfranco Emilia. Per il vincitore è previsto un compenso di 194mila euro. Le offerte dovranno pervenire entro il 21 novembre. ■

© RIPRODUZIONE RISERVATA